



La politique GEMAPI* en Charente-Limousine

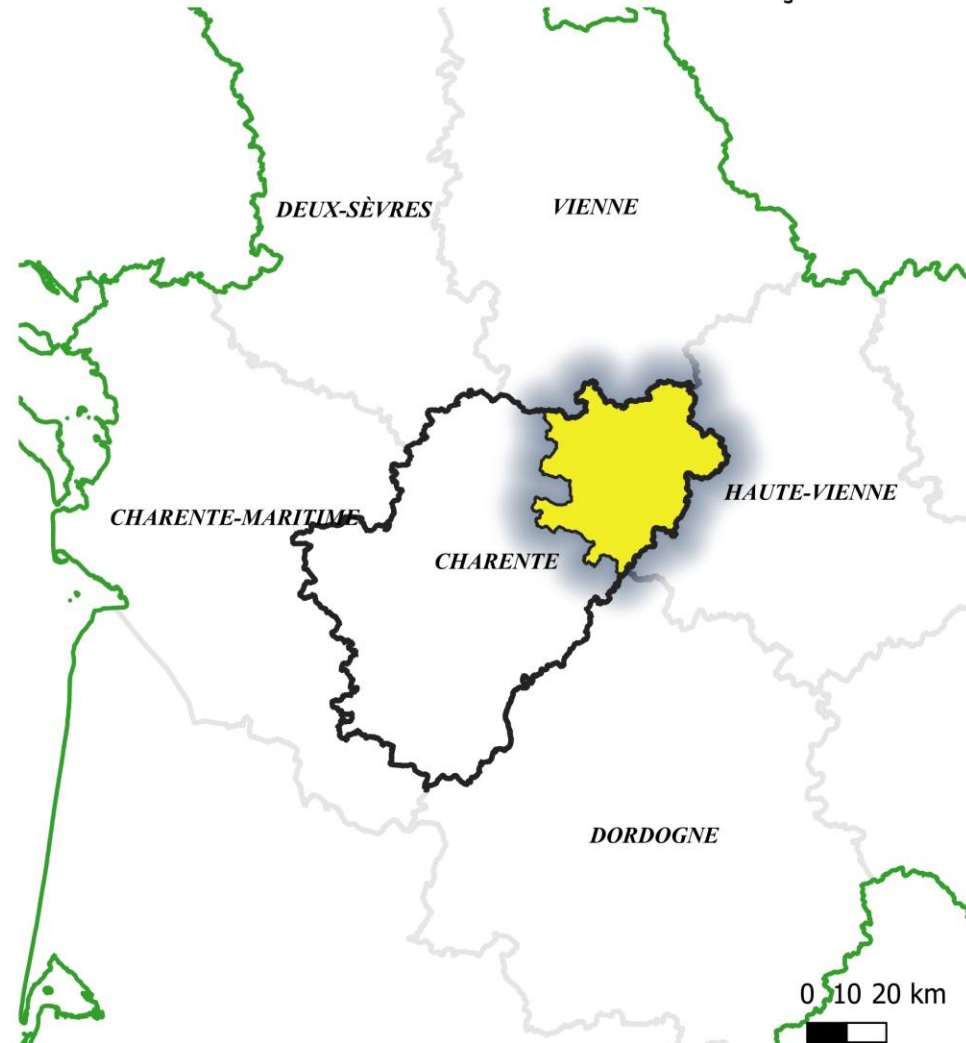
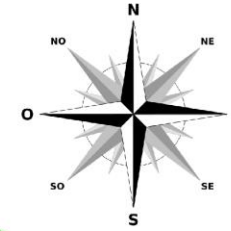
Benoit SAVY, Président

* Gestion de l'Eau et des Milieux Aquatiques et Prévention des Inondations

Communauté de Communes de Charente Limousine

**L'EPCI se situe dans la Région NOUVELLE-AQUITAINE et
le Département de la CHARENTE**

Entre Poitiers, Limoges et Angoulême



**Territoire rural et de bocage (début du Massif central)
Terre d'élevage et de forêt**

**58 communes
Un siège social: Confolens
Une Antenne: Terres de Haute-Charente**

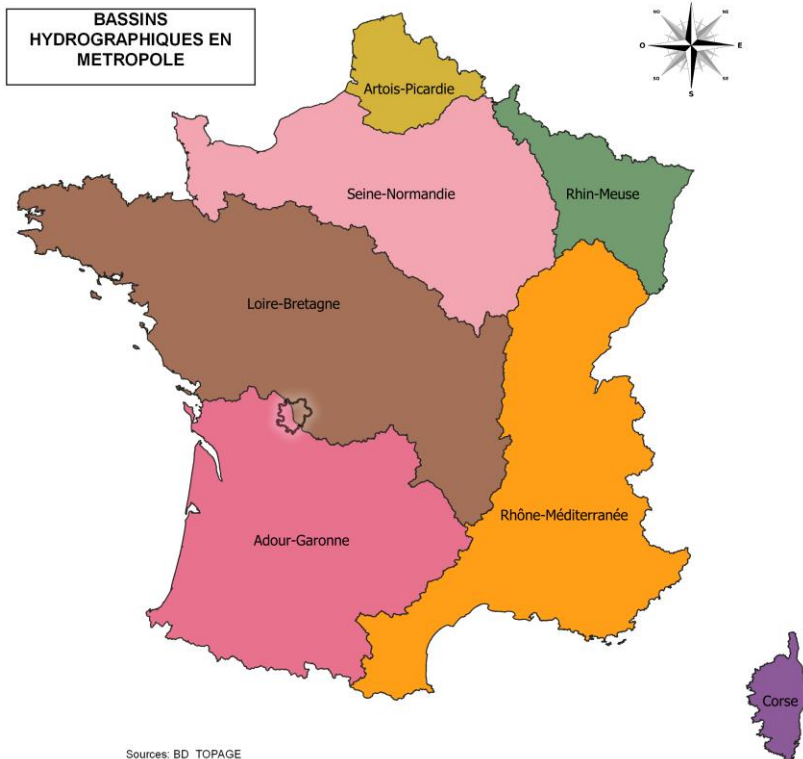
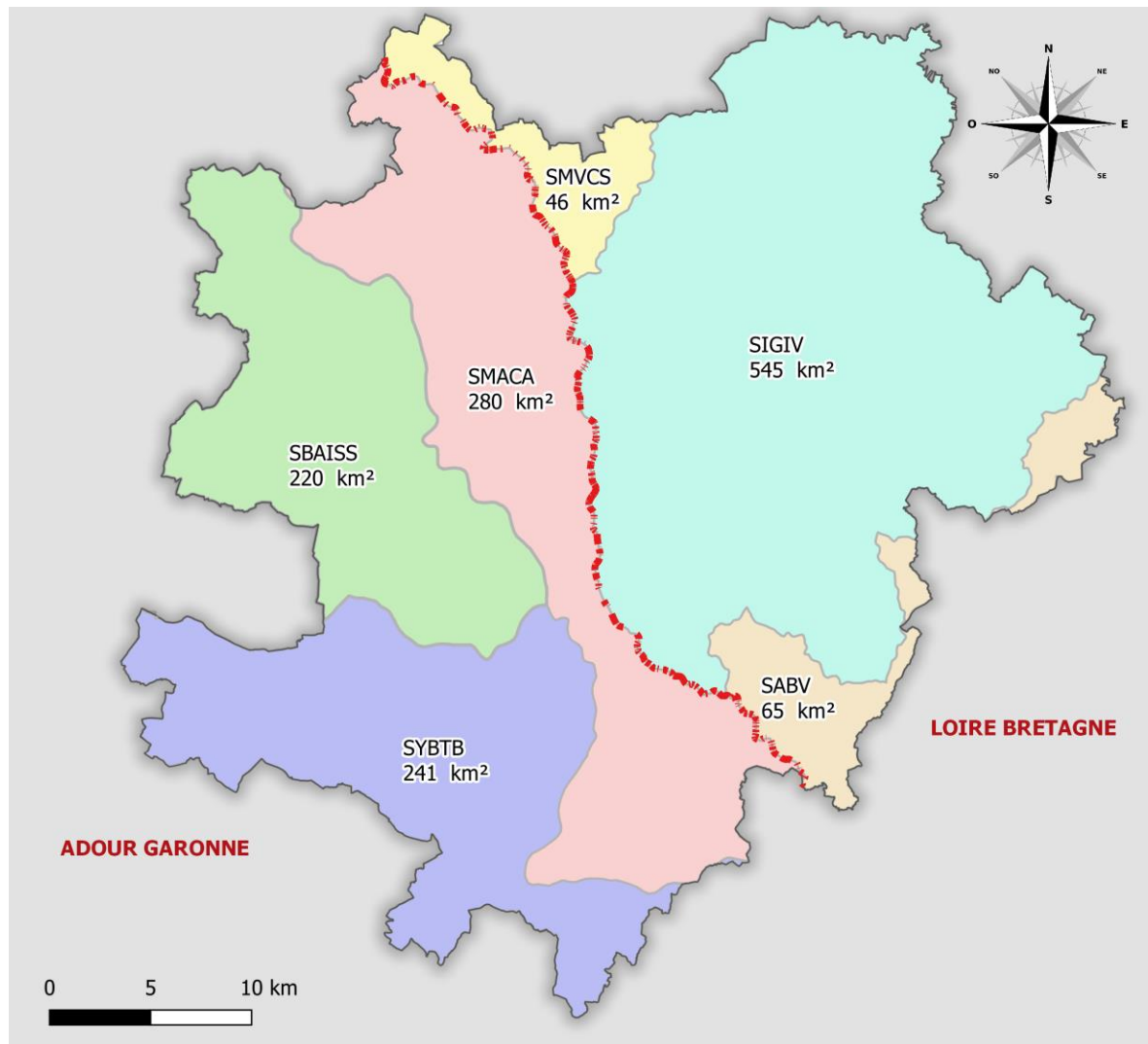
**1396 km²
Une population de 35 378 habitants**



La GEMAPI en Charente-Limousine : particularités du territoire

Découpage administratif et Gouvernance

2 Agences de l'eau: Loire-Bretagne ET Adour Garonne
2 SDAGE - 3 SAGE (Vienne-Clain-Charente)
6 syndicats de bassin
53 délégués titulaires GEMAPI



SYNDICAT des BASSINS
Argenton Izonne Son-Sonnette



SYBTB



La GEMAPI en Charente-Limousine : particularités du territoire

Particularités hydrographiques

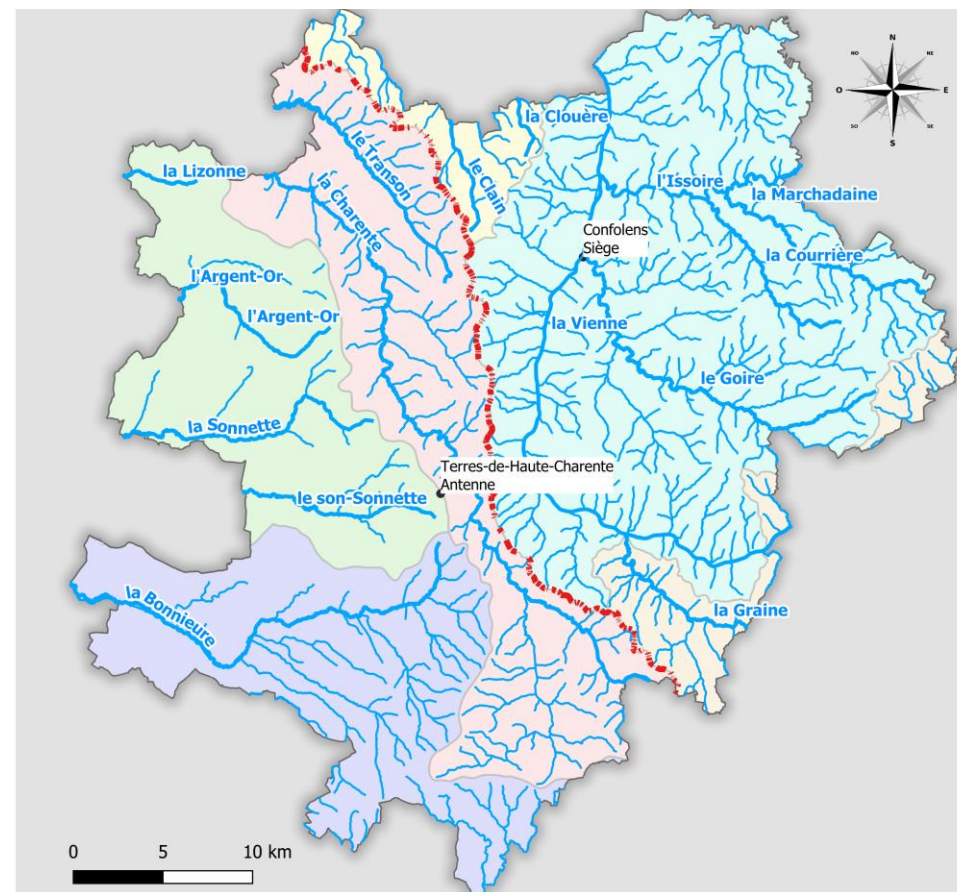
Tête du bassin du Clain et du fleuve Charente
La Vienne médiane
46 cours d'eau
1400 km linéaires (sans chevelu)
3289 plans d'eau
Risque inondation : 2 PPRI / 10 AZI

Sites singuliers

3 barrages: St Germain (AEP), Lavaud et Mas Chaban (soutien étiage-irrigation)
Plage de la Guerlie : zone de baignade
Vallée de l'Issoire : Site Natura 2000
Captage prioritaire : AAC de la Varenne (Clain)

Moyens EPCI

Taxe GEMAPI et 1 ETP



* **Prise de compétence et instauration de la taxe GEMAPI dès 2017**

- * **APPROPRIATION** : définition des enjeux et mode de gouvernance

- * **ANTICIPATION** : travail avec les syndicats et sensibilisation des élus

* **Transfert : 2018 à aujourd'hui**

- * **IMPLICATION** : Sensibilisation - Partenariat – Contrôle



1. Inscrire la GEMAPI comme levier à l'Aménagement du Territoire

Gestion du Grand cycle de l'eau et cadre réglementaire : SAGE

2. Impulser l'esprit « GEMAPI »

Reconquête du Milieu – PI - Vigilance Responsabilités partagées

3. Couvrir l'intégralité du territoire - périmètre hydrologique « BV »

Notamment pour les 20 communes orphelines (14 % du territoire en 2017)

Un syndicat inclut intégralement en Charente-Limousine jusqu'en décembre 2017

4. Financer une charge nouvelle en définissant au mieux son coût

Capacités financières limitées de l'EPCI

Evaluer dès septembre 2017 la taxe GEMAPI à 7,50 €/ hab

5. Exercer efficacement la compétence et pérenniser des actions

Confiance : Transfert de compétence aux syndicats

Gouvernance : Représentation par substitution

Contrôle : conférence « gemapienne » annuelle

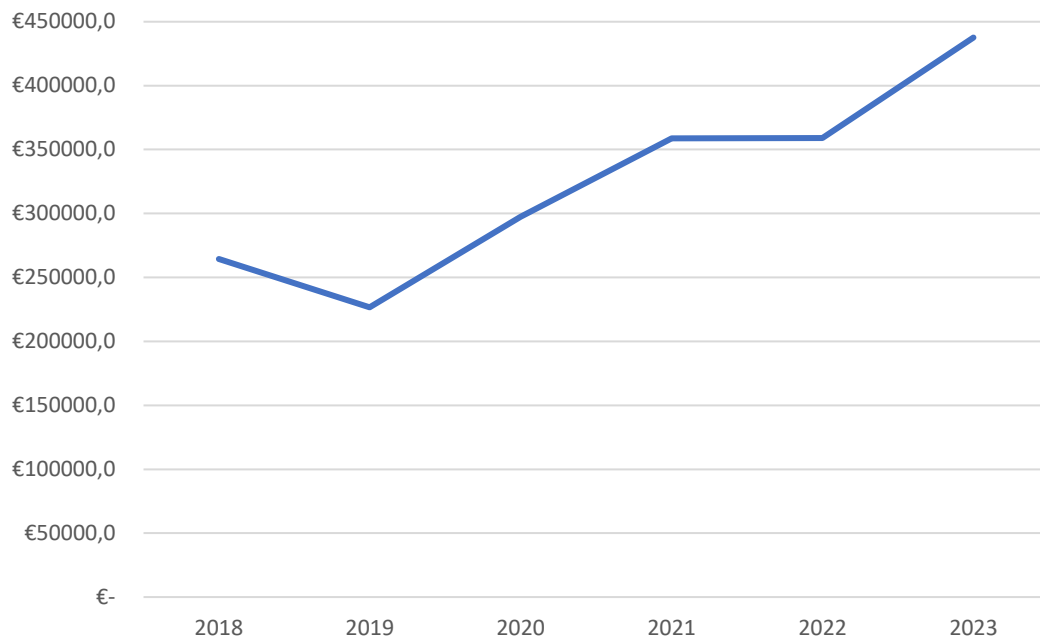
Faciliter et accompagner les élus et les syndicats

Co-construire avec les acteurs de l'eau



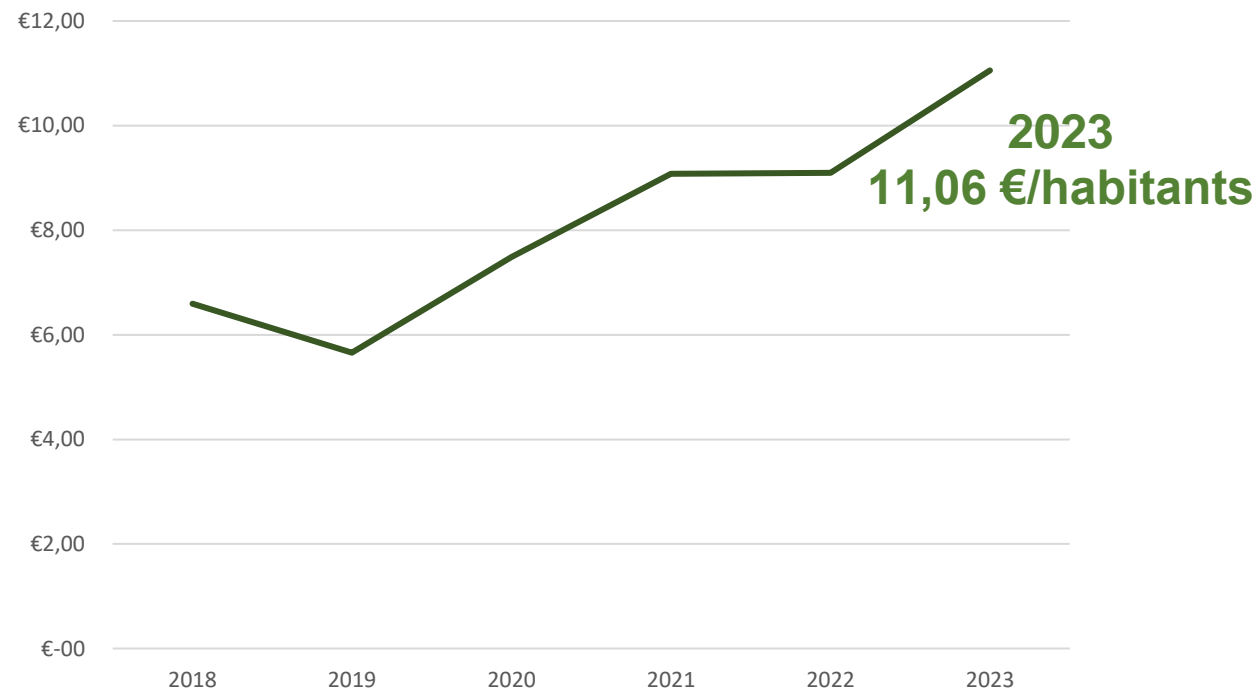
Evolution du produit et de la taxe GEMAPI

Evolution du Produit GEMAPI



Produit GEMAPI = besoins de financement des syndicats (cotisations de l'EPCI) + financement projets de la cellule GEMAPI de Charente-Limousine

Evolution de la taxe GEMAPI



Taxe GEMAPI = $\text{Produit GEMAPI} / \text{POPULATION DGF}$

Population DGF: 39 565 habitants



SUIVRE LES PROJETS COMMUNAUTAIRES

- Projet de plantation
- Candidature TEN 2022
- Réflexion Brigade Bleue CIAS
- Stratégie « Guerlie »
- Etude « Economie d'eau »
- Démarche Adaptation
- Réflexion restauration maillage bocager et TVB

COMMUNIQUER ET RELAYER

- Intervention : OIEAU
- Les Minutes GEMAPI
- Articles / Supports
- Diffusion
- Conférences

ACTIONS

ACCOMPAGNER LES ELUS

- Formations Elus / Veille
- Ingénierie : Appel à projets « Nature et Transition »

ACCOMPAGNER ET SUIVRE LES SYNDICATS

- Convention d'objectifs Renouvellement en 2023

REPRESENTER CHARENTE LIMOUSINE

- Projets Partenaires
- Réunions
- Concertation
- ...

- **Les plans d'eau**, le 8 avril 2022 avec la DDT et le SABV

Les enjeux, la mise en conformité, arbre de décision précisant les modalités d'accompagnement

- **Animation agricole et GEMAPI**, le 10 juin 2022 avec le PNR Périgord-Limousin, le CEN 16 et le SBAISS

Les acteurs et leurs actions et retour sur la mise en place d'abreuvoirs et de passerelles, avec la participation de 2 éleveurs (ovins, bovins)

- **Animation site Natura 2000 et CTMA** le 14 octobre avec le SIGIV, l'animateur du site de la Vallée de l'Issoire



Février et mars 2023 : Formations sur la taille et le greffage avec Prom'haies

91 stagiaires (15 communes et le chantier d'insertion du CIAS) dans le cadre de l'appel à projets « Nature et Transition » de la Région Nouvelle-Aquitaine

10 mai : sensibilisation sur les espèces exotiques envahissantes (EEE) dont l'ambrosie animée par la FREDON pour les élus et agents des communes, syndicats, délégués GEMAPI

22 juin : les zones humides avec la participation Forum des Marais Atlantiques, du CPIE Val de Gartempe et de Charente-Eaux

Ateliers et visite terrain à Esse sur les services écosystémiques et inventaire

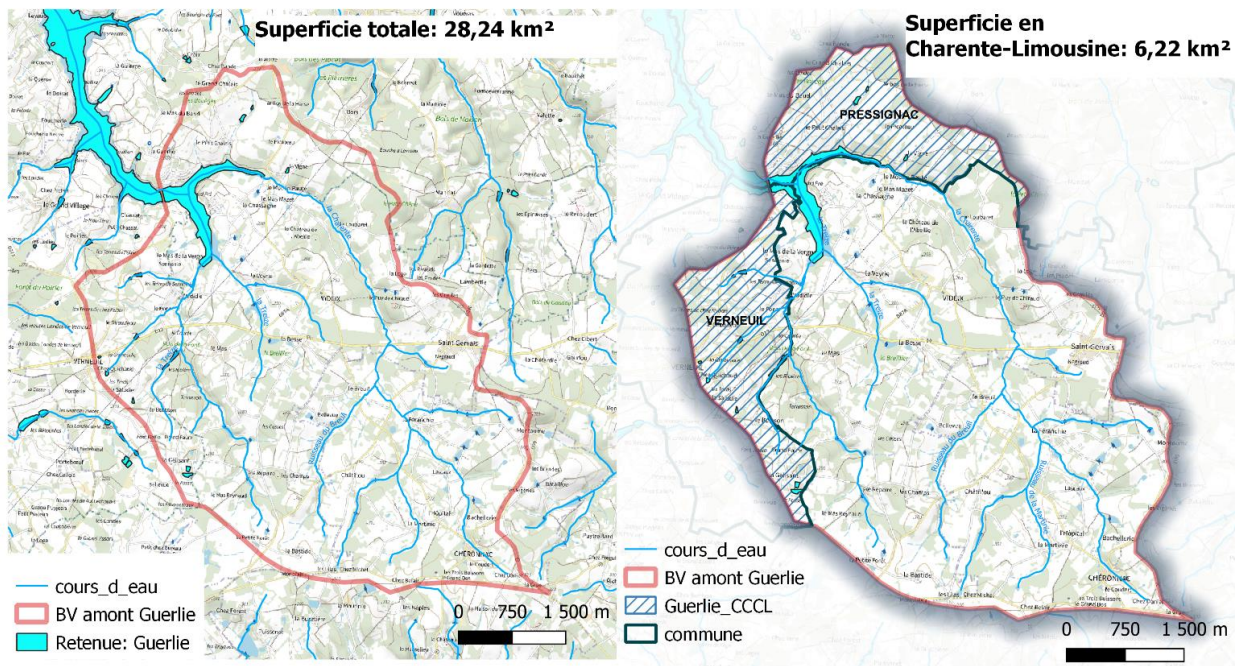
6 octobre matin : la biodiversité des mares animée par Charente Nature

avec en fin de matinée une visite sur site sur Hiesse



Problématique : fermetures récurrentes de la baignade dues à la présence de cyanobactéries au niveau de la retenue de la Guerlie

BASSIN D'ALIMENTATION DE LA GUERLIE



Source: IGN - BD CARTHAGE - EPTB Charente
Service Environnement- Natacha CAUNEAU

1- Diagnostic de la qualité des eaux et diagnostic terrain des usages

- **Pilote EPTB Charente avec NCA, QUALYSE et membres du COPIL**
- **Facteurs:** phosphore (sédiments et intrants); T°, lessivage...
- **Enjeux multiples:** qualitatif, économique et touristique
- **Usages ciblés:** Gestion du barrage, Assainissement AC/ANC, Pratiques agricoles, Bocage, Milieux humides (restauration ZH, Etangs...)

Membres du COPIL:

ARS, DDT, CIVAM, Université de Limoges et



2- Programme d'actions porté politiquement

dont l'objectif est de réduire les apports d'intrants et le relargage de phosphore pour lutter contre les cyanobactéries

- Signature d'une convention « animation » entre les 3 parties : octobre 2022



Animation EPTB Charente : Jordane GAINET

3- Signature de la stratégie le 19 janvier 2023 avec les porteurs de projets sur 5 objectifs

Porteurs d'actions :



Volet	Objectifs	Actions	
A	Coordonner et animer	A1	Coordination, animation et suivi de la mise en œuvre des actions
B	Agir sur la retenue de la Guerlie	B1	Suivi hydrologique de la retenue et de la qualité de l'eau
		B2	Action curative: dispositifs ultrasons
		B3 B4	Gestion du plan d'eau: les vidanges
		B5	Aménager les berges et les têtes de retenue
		B6 B7	Carottage des sédiments profond de la retenue Sensibiliser, informer
C	Agir sur les versants et les milieux aquatiques	C1	Effacement de plans d'eau
		C2	Mise aux normes et gestion durable des étangs
		C3	Optimiser le bocage
		C4	Acquisition foncière de zones humides et mise en place de gestions appropriées
D	Réduire l'impact de l'assainissement	D1	Résoudre les dysfonctionnements et améliorer l'assainissement collectif
		D2	Accompagner la mise aux des dispositifs d'ANC
E	Réduire l'impact des activités agricoles	E1	Limiter l'accès des bovins aux cours d'eau
		E2	Accompagner les agriculteurs dans l'évolution de leurs pratiques et l'optimisation de la fertilisation
		E3	Accompagner les besoins de mises aux normes
		E4	Mobiliser les aides directs pour accompagner les agriculteurs (PSE, MAEC)

Etude « Economie d'eau » en cours avec l'EPTB Vienne



Plan d'actions 2023

1^{er} restitution 18 octobre et visio abattoir 23/11

Diagnostic des sites communautaires
5 au 12 juillet

Lancement démarche: constitution COPIL - 20 Juin

Signature convention - 20 avril 2022



Démarche d'adaptation au dérèglement climatique

Démarche initiée le 6 septembre 2022 avec l'appui de l'EPTB Vienne

Objectif : Identifier des leviers d'adaptation aux effets du dérèglement climatique sur la ressource en eau dans les compétences de l'EPCI

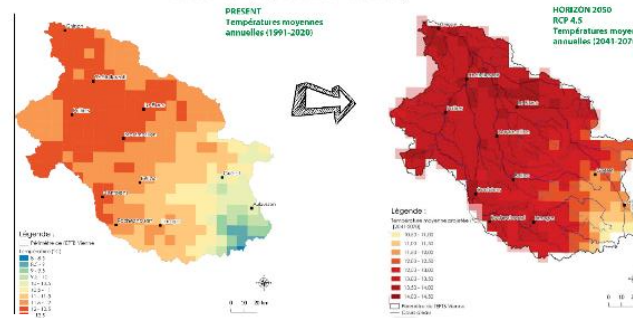
Mise en place d'une démarche d'adaptation aux effets du dérèglement climatique sur la ressource en eau

6 septembre 2022

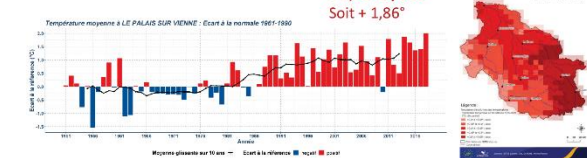


Evolution du climat du bassin de la Vienne en 2050

Un glissement de la typologie des climats en France est constaté : en Vienne, cela se traduit par le passage d'un climat historique « océanique altéré » (tempéré avec des étés frais et sec) vers un climat à dominante méditerranéen (tempéré à été chaud et sec).



Evolution des températures sur le bassin de la Vienne



Le nombre de jours de gel diminue :

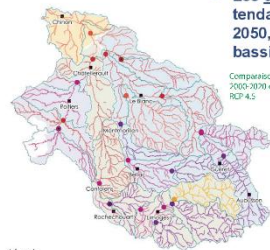


Alors que le nombre de journées estivales augmente :

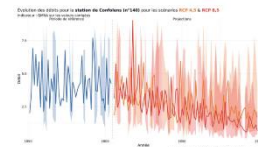


Evolution des débits des cours d'eau

- Les débits d'étiage naturels présentent des tendances à la baisse importantes à horizon 2050, avec jusqu'à 50% de baisse sur les têtes de bassin



Exemple sur la station de la Vienne à Confolens :

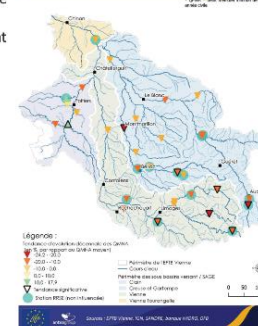


Evolution des débits des cours d'eau

Les débits d'étiage présentent de fortes baisses sur une très large majorité de stations, jusqu'à -20 à -25%. Les 5 dernières années sont particulièrement sévères.

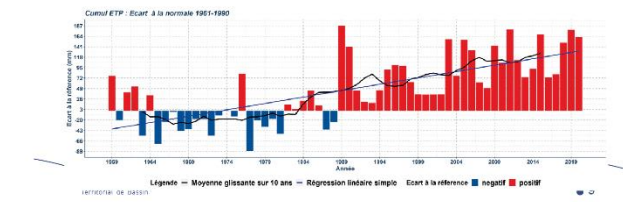
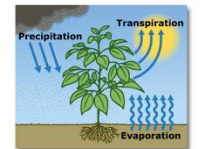


Tendances d'évolution des QMNA* 1990-2020



Evolution de l'évapotranspiration

- Forte corrélation avec l'évolution des températures



A VOS QUESTIONS !

MERCI
DE VOTRE ATTENTION